

**GALERIE  
VÝTVARNÉHO UMĚNÍ  
V OSTRAVĚ**

K VÝSTAVĚ

# **DĚLNÍK JE SMRTELNÝ, PRÁCE JE ŽIVÁ**

23. 9. 2020 – 3. 1. 2021



**GVUO**

## OBSAH

- 1 O VÝSTAVĚ
- 2 SEKCE VÝSTAVY
- 3 TÉMA PRÁCE  
V KONTEXTU DOBY
- 4 ZAJÍMAVOSTI
- 5 OTÁZKY A NÁMĚTY  
NEJEN DO VÝUKY
- 6 SLOVNÍK POJMŮ
- 7 DALŠÍ ODKAZY A ZDROJE

# 1 O VÝSTAVĚ

## ÚVOD

Výstava *Dělník je smrtelný, práce je živá* představuje tematiku práce ve výtvarném umění a snaží se ukázat její dobový význam. Zaměřuje se na zkoumání jejích klíčových společenských, kulturních a uměleckých proměn. Téma práce prostupuje řadou námětů (portrét, figura, krajina, žánrové výjevy) a prolíná se téměř všemi uměleckými styly 20. století s přesahy do současnosti. Na výstavě jsou zastoupeny malby, kresby, grafiky, sochařská díla, architektonická plastika i fotografie. Název výstavy *Dělník je smrtelný, práce je živá* je vyňat z básně **Jiřího Wolкера** (1900–1924) *Balada o očích topičových* (sbírka *Těžká hodina*, 1922).

## ZASTOUPENÍ UMĚLCI

Gustav Aulehla, Břetislav Bartoš, Theodor Bechtník, Václav Buchtelík, Břetislav Benda, Oldřich Blažíček, Cyril Bouda, Vladimír Boudník, Svatoslav Böhm, Karel Brabec, Josef Brož, Alois Bučánek, Alena Čermáková, Valentin Držkovic, Ferdiš Duša, Karel Dvořák, Nikolaj Fed'kovič, Emil Filla, Bedřich Feigl, André Fougeron, Paul Gebauer, František Gross, Otto Gutfreund, Eduard Halberštát, Stanislav Hanzík, Karel Hofman, Dagmar Hochová, Karel Holan, Oto Holas, Miloslav Holý, Lukáš Horký, Jaroslav Horejc, František Hudeček, Jaroslav Hruška, Rudolf Janda, Václav Jirásek, Stanislav Ježek, Miloš Jiránek, Jiří John, Bohumil Kafka, Jaroslav Kapec, Stanislav Kolíbal, Bohdan Kopecký, Valerián Karoušek, Sabina Knetlová, Alice Nikitinová, Jaroslav Kotas, Helmut Krommer, František Krasl, Pravoslav Kotík, Karel Kotrba, Bohumil Kubišta, Jaroslav Král, Rudolf Kremlička, Jaroslav Krepčák, Josef Kubíček, Jan Lauda, Karel Lenhart, Josef Liesler, Viktor Mácha, Bohumír Matal, Stanislav Lolek, Josef Mařatka, Constantin Meunier, Raimund Mosler, Josef Multrus, Jiří Načeradský, Filip Nádvorník, František Nedvěd, Jan Obšil, Antonín Pelc, František Podešva, Karel Pokorný, Jindřich Prucha, Václav Rabas, Vlastimil Rada, Jan Rambousek, Bohuslav Reynek, Karel Říhovský, Jiří Načeradský, Michael Rittstein, Helena Salichová, Otakar Schindler, Vladimír Silovský, Vojtěch Sedláček, Zbyněk Sedlecký, Martin Sladký, Karel Souček, Jan Smetana, Vojtěch Sucharda, Petr Szyroki, Ladislav Šaloun, Adriena Šimotová, Pavel Šmíd, Václav Špála, Jindřich Štreit, Franta Úprka, Joža Úprka, Jitka a Květa Válový, Jindřich Wielgus, Vilém Wünsche, Alois Zábranský, Alois Zapletal, Miloš Zet, Ladislav Zív, Jan Zrzavý

Dělník je smrtelný,  
práce je živá,  
Antonín umírá,  
žárovka zpívá



Filip Nádvorník / Dvoje montérky  
2019, majetek autora

Výstava je rozdělena do jednotlivých výstavních sekcí, které se navzájem prolínají. Představují tematiku práce a atributy pracovních profesí od průmyslu, obchodu až po zemědělské profese a jejich umělecké proměny v rámci 20. století.

## PERSONIFIKACE PRÁCE SYMBOL PROPAGANDA

První sekce se zaměřuje na téma práce, její zástupné atributy a symboly, kterými může být muž, žena, konkrétní profese, pracovní nástroj, či oděv. Některá vystavená díla odkazují také k náboženské symbolice. Specifickým typem jsou tzv. hornické Madony, které symbolizují spojení industriálního a krajinného prvku, nebo oběti pracovního neštěstí zobrazované jako novodobý Kristus. Jako personifikaci, či symbol můžeme chápat také sociální námět, který je typický pro určitou lokalitu, například haldaři pro uhelné revíry. V padesátých letech minulého století došlo k další proměně, která ze symbolu práce učinila propagandu.

## PROFESE MASKULINUM PRÁCE ARCHETYP MYTICKÝ HRDINA HRDINA PRÁCE

Dělník je v této sekci prezentován jako nositel archetypálního pojetí tvůrčí síly, který prošel řadou výrazových a uměleckých proměn. Od profesní hrdosti přes propagandistickou a vyprázdněnou formu socialistického realismu až po jeho důstojný návrat.

## SVĚT SÁM PRO SEBE TOVÁRNA PROVOZ STAVBA

Námětem umělecké tvorby v této sekci jsou továrny, hutě, doly, kamenolomy, stavby přehrad a později také výstavba metra. Mimo oblast pracovní činnosti se objevuje také téma každodennosti.

## V POTU TVÁŘE PŮDA ROZSEVAČ SEKÁČ DRUŽSTEVNÍK

Tato sekce se věnuje tématu zemědělství, které také prošlo výraznou proměnou. Nejčastěji se jedná o práce spojené s oséváním, senosečí, sklizní obilí, řepy, nebo brambor. V rámci zemědělství se objevují také regionální specifika jako rybníkářství a pěstování chmele. Výrazová škála je rozmanitá. Starosvětská až mystická, heroická až po monumentální grotesku, která zachycuje úpadek zemědělství.

## ŽENSKÝ ÚDĚL DOMÁCNOST ZEMĚDĚLSTVÍ TOVÁRNA KANCELÁŘ

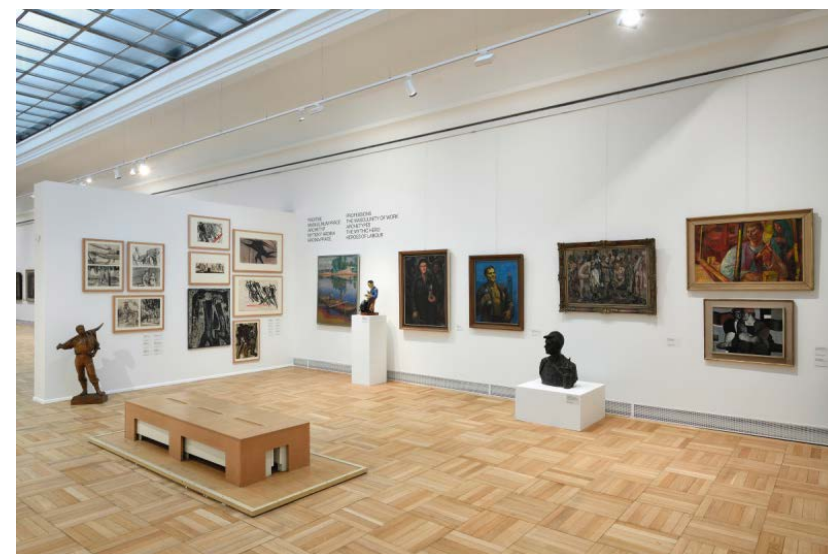
Žena je v rámci pracovních motivů nejčastěji spojována s domácími pracemi, jako je mytí, praní, šití. V oblastech se silně zastoupeným těžkým průmyslem je součástí drsného mužského světa jako třídička uhlí. Jednou z mála možností, kdy se žena dostává z područí rutinní práce, je kancelář jako symbol modernity.

# PANORAMA KRAJINY A MĚSTA HALDY DŮLNÍ LANOVKY KOMÍNY TĚŽNÍ VĚŽE PŘEHRADY

Rozvoj průmyslu výrazně pozměnil tvář města a krajiny. V industriálních oblastech Kladenska, Mostecka a Ostravska jsou nejvíce zastoupeným tématem haldy. V padesátých letech se stává jedním z významných témat výstavba přehrad, které patřily k dobovým prioritám.

## ARCHITEKTONICKÁ PLASTIKA

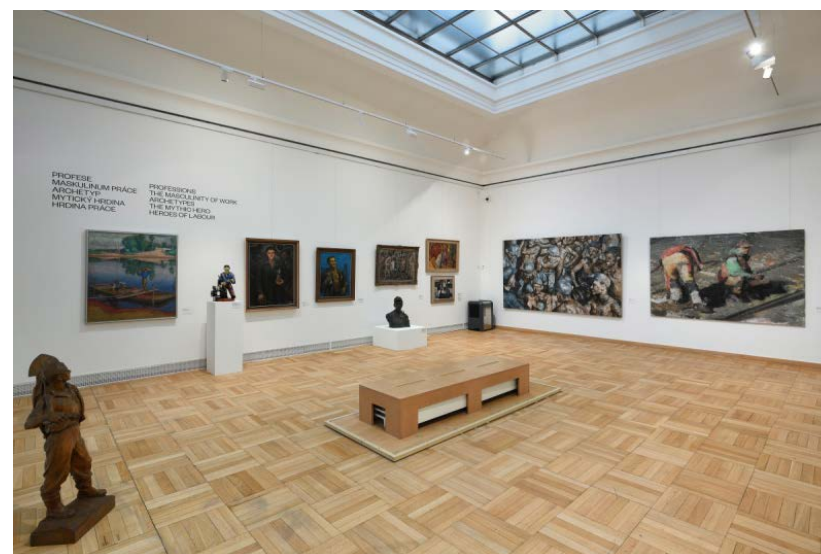
V této sekci je zastoupena především architektonická plastika z období dvacátých let 20. století. Dělník jako novodobý hrdina dominuje řadě dobových veřejných staveb. Často bývá znázorněn při práci s atributy konkrétní profese. Součástí této sekce je i videoprojekce zachycující stavbu orlické přehrad, prostředí dolů, železáren, atd.



## FOTOGRAFIE KAŽDODENNOST FASCINUJÍCÍ GENIUS LOCI PÁD KATEDRÁL

V sekci je zastoupena sociální i umělecká fotografie, která je dokladem vývoje a proměn lidské práce. Člověk je zde zachycen ve svém přirozeném pracovním prostředí. Fotografie zaznamenávají také osobní vztah k místu a lokalitě, kritický pohled na rozvrácení hodnoty práce, či krásu industriálního světa.

Fotografové začali jako jedni z prvních spontánně reagovat na tento mizející svět. Stali se svědky „pádu katedrál“, který zachytili s nímým úžasem.



náhledy do výstavy Dělník je smrtelný, práce je živá  
foto: Roman Polásek

# TÉMA PRÁCE V KONTEXTU DOBY

## 20. LÉTA 20. STOLETÍ

Podoba výtvarného díla odpovídá poválečné nostalgii. Navrací se k ověřeným hodnotám a snaží se o srozumitelnost. Po vzniku samostatné Československé republiky (1918) dochází k návratu tématu každodennosti, civilních námětů lidského života a práce. Později v padesátých letech je toto období označováno jako sociální umění.

## 50. LÉTA 20. STOLETÍ

Po nástupu komunistického režimu (1948) umění podléhá politickému diktátu. Dochází k idealizaci práce, oslavování dělníka jako novodobého hrdiny. Ten je zobrazován jako zdravý, silný a sebevědomý jedinec, pro kterého je práce a služba lidstvu velkou radostí. Toto pojetí dělníka však mnohdy odporovalo realitě. V padesátých letech dochází k zavedení termínu socialistický realismus a tímto pejorativním výrazem byla následně označována většina děl s tematikou práce bez ohledu na dobu vzniku. Obrazy se vyznačovaly živou barevností a často se v nich objevoval symbol rudého praporu a kladiva. Složitá orientace v dílech s pracovní tematikou vede často k mylnému názoru, že sociální a socialistické umění je vlastně totéž.

## 60. LÉTA 20. STOLETÍ

V šedesátých letech dochází k rozvolnění politického diktátu a téma práce se vytrácí z centra zájmu. Přesto se však toto téma stává součástí další tvorby v průmyslových lokalitách (na Ostravsku, Kladensku a Mostecku). Moderně orientovaná část výtvarníků však vystupuje ze socialistického realismu do tvrdé reality a zachycuje krutou skutečnost těžce pracujícího lidu v dolech, hutích a na haldách.

## 70. A 80. LÉTA 20. STOLETÍ

Po roce 1968 v období normalizace dochází k opětovnému omezení svobodné tvorby. Mnoho umělců nemělo možnost vystavovat.

## 90. LÉTA 20. STOLETÍ A SOUČASNOST

Po pádu komunistického režimu (1989) nastává obrat, dochází k uvolnění, které přináší svobodu tvorby. Kvůli zpolitizování tematiky práce v padesátých letech se vůči ní projevuje obecná nechuť, která přetrvává i do současnosti. Postupně však mladá generace umělců objevuje toto zapomenuté téma, hledá nové možnosti jeho uměleckého uchopení a motiv práce se posouvá od realistické vizuality k abstrahujícím formám a konceptu.



Drahomír Tůma / Ostrava  
1955, Galerie výtvarného umění v Ostravě

## VÍTKOVICKÉ ŽELEZÁŘNY

V roce 1828 byly položeny základy budoucích Vítkovických železáren. U počátků stál olomoucký arcibiskup **Rudolf Jan Habsbursko-Lotrinský** (1788–1833) a tzv. Rudolfova huť byla jeho soukromým majetkem. Z církevních rukou se brzy dostala do držení průmyslníků a bankéřů. Vznikla společnost Vítkovické těžířstvo, která pokračovala v budování dalších částí závodu. Vznikl komplex těžkého průmyslu od těžby uhlí až po produkci surového železa. V roce 1836 byla slavnostně zapálena první vysoká koksová pec a o čtyři roky později se rozeběhla pravidelná výroba železničních kol.

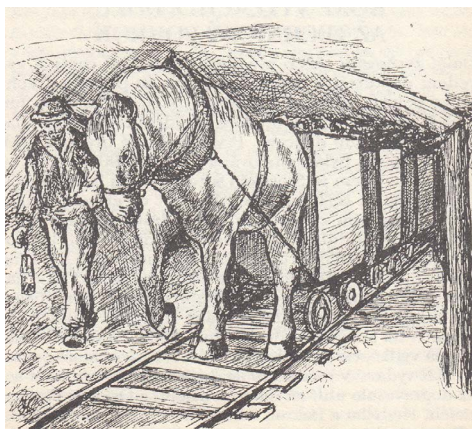
V roce 1843 se stal majitelem železáren (Rothschildovy železářny) vídeňský bankéř **Salomon Mayer Rothschild** (1774–1855). Pod jeho vedením došlo k modernizaci a rozšíření výrobního programu (výstavba železnice, rozvoj železářského průmyslu a hornictví). Vyráběly se parní a důlní stroje, mosty, profily, nosníky, tyčové železo, železniční vagóny, výhybky aj. Počet dělníků, kteří přicházeli z Čech, Pruska a Uher vzrostl během několika let z 370 na 3 700. Železářny pro ně budovaly kolonie dělnických domků, úřednické vily, mateřské a obecní školy, kostel, tržnice, závodní jídelny, lázně a nemocnice. V roce 1873 se rodina Rothschildů spojila s rodinou Gutmannů a společně založili Vítkovické horní a hutní těžířstvo.

Do funkce generálního ředitele byl v roce 1876 jmenován **Paul Kupelwieser** (1843–1919). Pod jeho vedením došlo k velké reorganizaci výroby. Přibýly další provozy jako měďárna, válcovna a továrna na litou ocel. Po první světové válce (1914–1918) se výrobní trh proměnil a na přelomu dvacátých a třicátých let byly Vítkovice postiženy světovou hospodářskou krizí. Záhy se situace zlepšila, došlo k největšímu rozmachu výroby doposud a byly vybudovány desítky dceřiných společností. Během druhé světové války (1939–1945) byla produkce podřízena válečnému hospodářství. Po roce 1945 byl podnik znárodněn a přejmenován na Vítkovické železářny. Probíhaly majetkové přesuny, modernizace a rekonstrukce, byl začleněn zemědělský program na výrobu vodojemů, čistíren, atd. V sedmdesátých letech se začaly vyrábět komponenty pro jaderné elektrárny. V roce 1992 byla založena akciová společnost VÍTKOVICE a svůj provoz si udržela až do roku 1998, kdy zde proběhl poslední odpich vysoké pece. V roce 2003 přešla společnost do soukromého vlastnictví Ing. **Jana Světlíka** (1958).

## HORNICTVÍ NA OSTRAVSKU

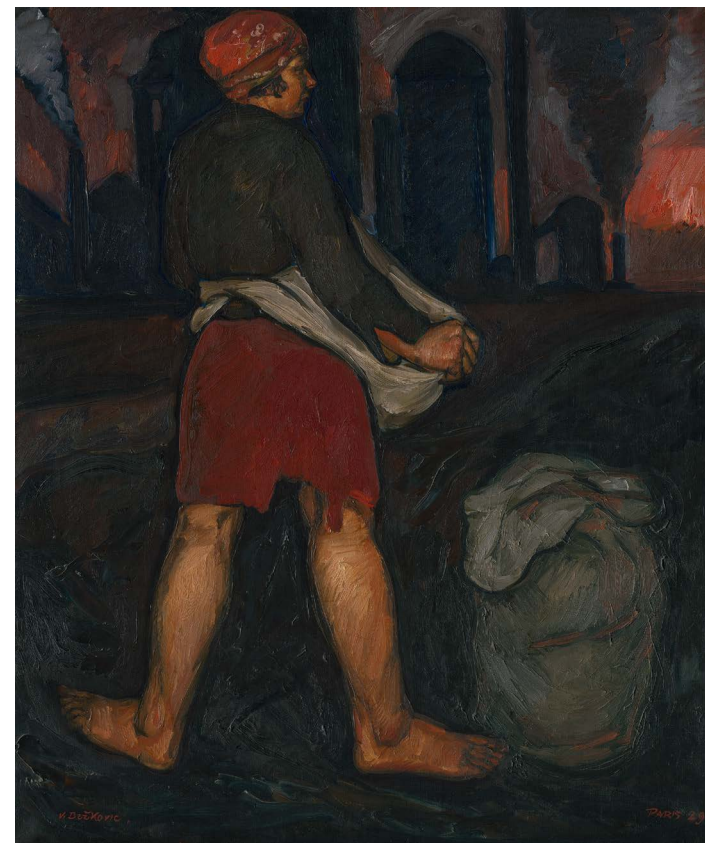
Počátky uhelného hornictví se vážou k rozvoji průmyslu v 18. století (důsledek světové průmyslové revoluce). Se vzrůstající strojní a průmyslovou výrobou došlo k rozmachu důlního podnikání a těžby uhlí, které se stalo hlavním tepelným zdrojem. Již koncem 18. století se objevují zmínky o dolování černého uhlí ve Slezské Ostravě. Váže se k němu pověst o kováři Keltičkovi, který prý uhelnou sloj našel na svém poli a uhlí používal pro svoji kovářskou výheň. Podnětem k rozmachu uhelné těžby bylo založení Rudolfovy huti ve Vítkovicích v roce 1828. Pravidelná těžba započala s rozvojem železáren a výstavbou železnic. Během první světové války se stalo Ostravsko významnou oblastí Rakouska-Uherska. Po vzniku samostatného Československa (1918) vývoj těžby odpovídal poválečné ekonomické situaci. I přes zásah pozdější světové hospodářské krize došlo k rozmachu důlní těžby. S nástupem druhé světové války bylo zavedeno řízené válečné hospodářství a správu dolů převzalo nacistické Německo. Po skončení války byly doly znárodněny a v roce 1946 byl zřízen národní podnik s názvem Ostravsko-Karvinské kamenouhelné doly Ostrava (OKD), k nimž patřily i koksovny, elektrárny, statky, lesy apod. Během druhé poloviny 20. století probíhaly různé reorganizace, změny v uspořádání, správy i názvu společnosti. V roce 1991 byla založena akciová společnost Ostravsko-Karvinské doly ve vlastnictví státu. Od roku 2018 je firma OKD vlastněná akciovou společností, která za tímto účelem byla vytvořena Ministerstvem financí České republiky.

S hornickým povoláním je spjata řada tradic, zvyků a symbolů. Mezi nejvýznamnější patří: hornický znak tzv. šlígle, hornický kroj se švancarou a flekem, hornický pozdrav „Zdař Bůh“, hornické slavnosti tzv. parády, hornický kahan, těžní věž, uhelný řezný kotouč.



Důlní doprava koňmi

Přípravné skici k tomuto obrazu si malíř načrtnul na haldě za městským divadlem (dnes prostranství Černé louky). Výsledné dílo dokončoval v Paříži, kde mu stála modelem jeho žena.



Valentin Držkovic / Vítkovice – z cyklu Haldy, 1929, Galerie výtvarného umění v Ostravě

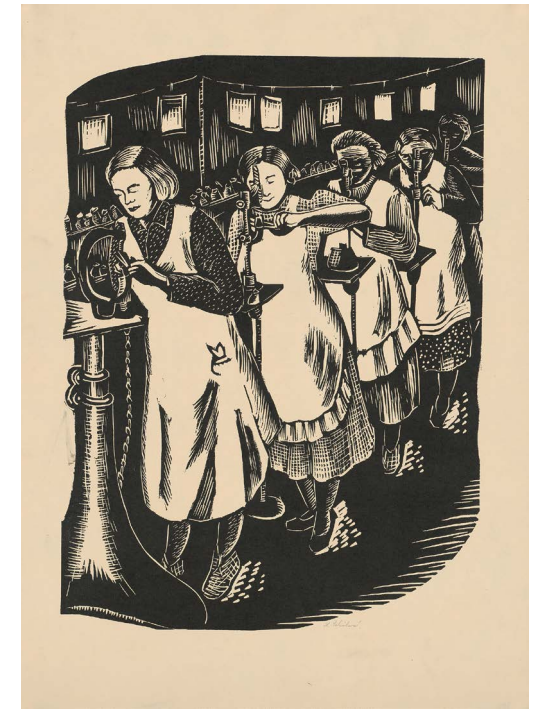
Od padesátých let 19. století pomáhali horníkům usnadňovat těžkou práci koně, kteří se využívali k pozemní i důlní přepravě nákladu uhlí. Stali se tak hlavní tažnou silou. Jejich práci zakončil až technický pokrok, který přinesl elektrifikaci, používání řetězových a lanových drah pro dopravu a zavedení důlních lokomotiv.

## TATRA

Na obraze **Josefa Lieslera** je zachycena výrobní hala firmy TATRA v Kopřivnici. Základy této automobilky položil v době tehdejší rakousko-uherské monarchie **Ignác Šustala** (1822– 1881) v roce 1850. V počátcích se továrna soustředila na výrobu kočárů a bryček. V roce 1897 vyrobila jako první ve střední Evropě osobní automobil a rok později první nákladní automobil. Ve dvacátých letech 20. století vytvořil konstruktér **Hans Ledwinka** (1878–1967) tatrováckou koncepci automobilu, která spočívala v použití vzduchem chlazeného motoru, páteřové nosné roury a výkyvných polonáprav. Ve třicátých letech 20. století dosáhla továrna úspěchu ve výrobě železničních vozů nazývaných Slovenská strela s elektricko-mechanickým pohonem. Tatra se řadí mezi nejstarší automobilky světa a její provoz trvá nepřerušeně dodnes. Sbírkou vozů značky TATRA si můžete prohlédnout v technickém muzeu v Kopřivnici.



Josef Liesler / Výrobní hala v Kopřivnici  
1950, Galerie výtvarného umění v Ostravě



Helena Salichová / Továrna Baťa Zlín – z cyklu linorytů z provozu továrny  
1937, Galerie výtvarného umění v Ostravě

## BAŤA

Obuvnickou firmu Baťa založili v roce 1894 ve Zlíně tři sourozenci, **Anna, Antonín a Tomáš Baťové**, pocházející z rodiny s dlouholetou ševcovskou tradicí. Zanedlouho po jejím založení se vedení ujal výhradně **Tomáš Baťa** (1876–1932). Výrobní závody tvořila skupina šiček a ševců, kteří šili boty pro své sousedy a vzdálené obchodníky. **T. Baťa** pro zaměstnance a jejich rodiny nechal kolem továrny postavit domy, školy, školky a nemocnice. Díky rychlému rozvoji společnosti došlo k velkému nárůstu výroby až na několik tisíc párů bot denně. Začátkem 20. století Baťa založil prodejní agentury v Německu a na Středním východě. Ve třicátých letech 20. století také továrny ve Švýcarsku, Německu, Anglii, Francii, Jugoslávii, Holandsku, USA a Indii a stal se předním vývozcem obuvi na světě. Po jeho tragické smrti v roce 1932 vedení společnosti převzal jeho nevlastní bratr **Jan Baťa**, později jeho syn **Tomáš J. Baťa** (1914–2008). Na konci druhé světové války byly všechny podniky Baťa ve východní Evropě znárodněny. Společnost však i nadále budovala své postavení z poboček mimo východní Evropu a v polovině 20. století dosáhla pozice předního světového vývozce obuvi. V šedesátých letech se centrála společnosti přesunula do Kanady a dále rozšiřovala svou produkci po celém světě. Po pádu komunistického režimu se v České republice otevřely nové pobočky s centrálou ve Zlíně. Dnes síť prodejen Baťa prodává průměrně 270 miliónů párů obuvi ve více než 70 zemích světa.

# 5 OTÁZKY A NÁMĚTY NEJEN DO VÝUKY

## BALADA O OČÍCH TOPIČOVÝCH

Znáte tvorbu českého básníka **Jiřího Wolкера**, představitele tzv. proletářské poezie? Víte, čím se tato poezie vyznačuje? Přečtěte si jeho sociální baladu o očích topičových ze sbírky *Těžká hodina*, podle které je výstava pojmenovaná, a pokuste se o její rozbor.

## DOLY A HALDY

Na obraze *Kladno* jsou zachyceny haldy s důlními lanovkami a haldaři v pozadí industriální krajiny.

Víte, k čemu důlní lanovky sloužily?

Znáte nějaké ostravské doly? Napište, jak se jmenují.

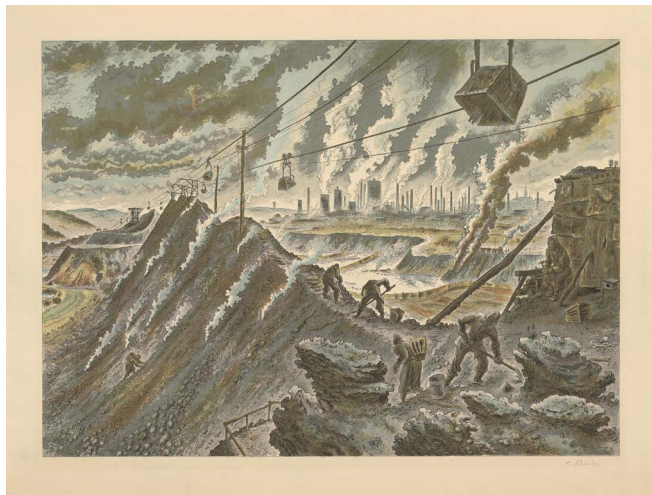
Kolik je v Ostravě těžních věží?

Víte, co je náplní práce havířů? Kdo byl jejich patronkou?

Znáte havířský pozdrav?

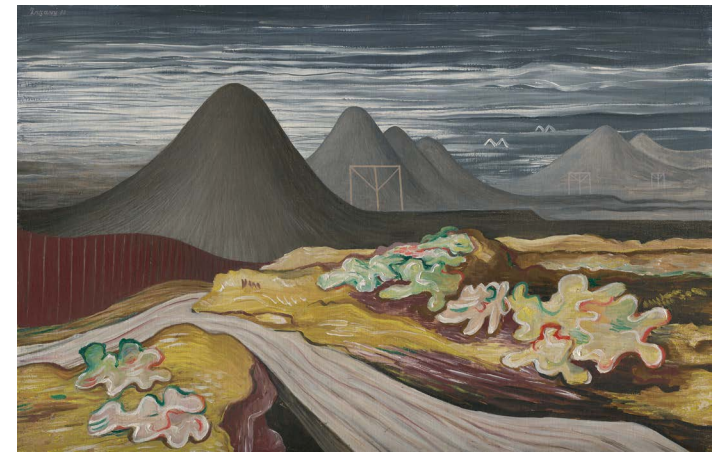
Jaké zvíře havířům v dolech pomáhalo?

V Ostravě se nachází celkem jedenáct těžních věží a důlních areálů, které se staly kulturními památkami.



Cyril Bouda / Kladno  
1949, Galerie výtvarného umění v Ostravě

- Jaké asociace ve vás slovo práce vyvolává? Napište alespoň pět slov.
- Je práce důležitá? Proč?
- Co vás k práci motivuje?
- Jaká práce vás baví a co naopak neradi děláte?
- Jakou práci obdivujete a kterou považujete za nejvíce přínosnou?
- Jaké povolání byste chtěli vykonávat?
- Koho považujete za hrdinu na dnešním trhu práce?
- Víte, co znamená termín workcamp? Účastnili jste se nějakého?
- Znáte nějaké citáty a pořekadla týkající se práce?
- Jaká byla práce tehdy a jaká je dnes?
- Znáte nějaká stará řemesla? Zachovala se některá dodnes?
- Zamyslete se nad tím, co nám práce přináší a co nám bere.



Jan Zrzavý / Ostravské haldy II.  
1933, Galerie výtvarného umění v Ostravě

## DUCH MÍSTA

Prohlédněte si obraz *Ostravské haldy II.*, jak na vás působí? Jakou atmosféru malíř zachytil? Co jsou haldy a jak vznikaly? Proč některé stále doutnají a v zimě na nich taje sníh? Znáte nějaké v Ostravě? Tato místa mají své osobité kouzlo, své *genius loci*. Na haldách můžete najít divoce rostoucí druhy rostlin (bodláčí, sušky, plevelnaté květiny, či kusy listnatých dřevin). Křehkost květin zde kontrastuje se syrovostí pusté industriální krajiny. Udělejte si výlet a navštivte nějakou z nich. Přeneste si kousek z ní domů, či do školy v podobě kytice sesbírané na jejich svazích.

## PROMĚNY V ČASE

Na fotografii z roku 1981 je zachycen ostravský Důl Hlubina. Byl založený v roce 1852 **S. M. Rothschildem** v blízkosti Vítkovických železáren. Jeho provoz byl ukončen v roce 1992. Rozpoznáte místo, ze kterého byla fotografie pořízena? Víte, co znamená zkratka VŘSR a symbol srpů a kladiva? Zaznamenejte pomocí fotoaparátu, nebo mobilu Důl Hlubina, jak vypadá dnes. Navštivte i jiná místa zachycená na fotografiích z výstavy a porovnejte, do jaké míry se proměnila.



Gustav Aulehla / Ostrava – Důl Hlubina  
1981, Galerie výtvarného umění v Ostravě

## V OBRAZE

Vytvořte parafrázi výjevu zachyceného na obraze *Ostravská Madona*.

Můžete jej vyjádřit kresbou, malbou, koláží, instalací, textem, nebo zvukem.



Alois Zapletal / Ostravská Madona  
1921, Galerie výtvarného umění v Ostravě

Na obraze je znázorněna tzv. hornická Madona, která symbolizuje spojení industriálního a krajinného prvku. Žena / matka / ochránkyně drží v rukou dítě, které může představovat novodobého spasitele.



Adriena Šimotová / Senoseč II  
1965, Galerie výtvarného umění v Ostravě

## PO STOPÁCH

Na grafice od **Adrieny Šimotové**, která je zastoupena v sekci věnující se zemědělství, je zachycena senoseč (sklizeň sena). Dříve se zemědělská práce vykonávala ručně (kosení trávy, setí, sklizeň úrody...). Lidé si poctivě vykonané práce a výsledných produktů vážili. Uvědomovali si kolik energie a úsilí to s sebou nese. Zamýšleli jste se někdy nad tím? Pokuste se nakreslit mapu, která by zachycovala celý proces výroby nějakého produktu. Dohleďte, čím vším musel projít a kdo se na jeho výrobě podílel, než se dostal ke spotřebiteli. Co všechno by bylo k jeho výrobě potřeba? Např. energie, voda, elektřina, stroje a jejich obsluha, dopravní prostředky, ruční práce...

(Úkol je zaměřen na uvědomění a vážení si hodnot věcí a lidské práce.)



Emil Filla / Švadlenka  
1939, Galerie výtvarného umění v Ostravě

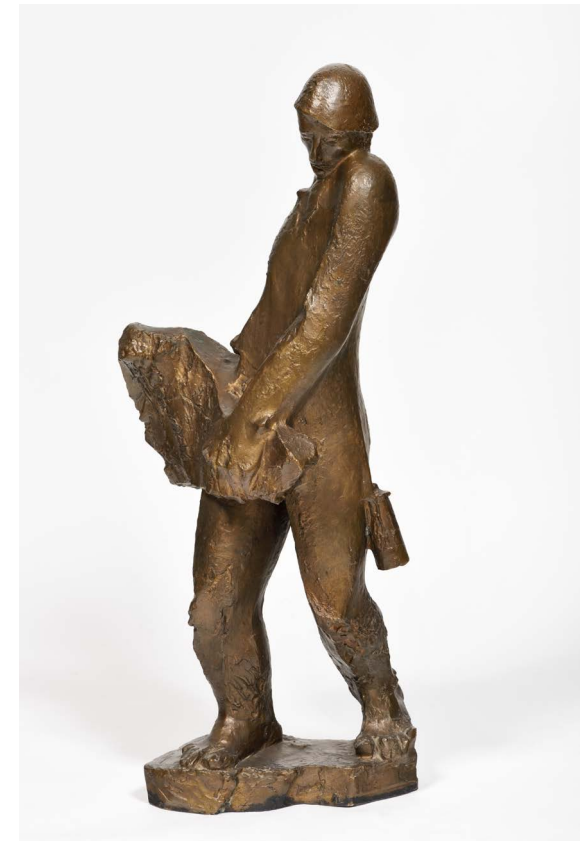
## JAKO UŠITÝ

Procvičte si jemnou motoriku šitím. Tato činnost je většinou spjata s oděvním průmyslem. Šití se však dá kreativně využít mnoha způsoby, můžeme ho uplatnit například k vytvoření artefaktu. Sešívát, či prošívát se dá nejen látka, ale také spousta dalších materiálů (kůže, papír, plast, listy, slupky od zeleniny...). Najděte na výstavě zajímavý detail, nebo motiv z vybraného obrazu. Překreslete jej jednoduchými liniemi tužkou na papír. Ve škole, či doma přeneste skicu na pauzový papír a kresbu se pokuste vyšít černou nití, či bavlnkou. Svá díla můžete položit na sebe, přidržet před zdrojem světla (sluneční světlo, lampička, prosvětlovací deska) a vyfotit. Vznikne tak abstraktní obraz z vyšitých linií.

## TÍHA VĚCI

Pokuste se pomocí plastelíny, hlíny, nebo moduritu vytvořit sochu, která by vyjadřovala téma tíhy. Ztvárnit ji můžete realisticky, či abstraktně.

Postava muže v kontrapostu s těžkým břemenem je zpodobněna velmi minimalisticky, bez narativity a zbytečného naturalismu. Možná právě proto dokonale vystihuje tíhu lidského údělu. Dílo odráží duchovní rozměr snažení člověka spíše než fyzický úkon práce.



Jindřich Wielgus / Havíř s kvádrem  
1945, Galerie výtvarného umění v Ostravě

abstraktní umění	nekonkrétní, neobjektové, nefigurativní, pomocí výtvarných prvků (barva, tvar, linie) malíři vyjadřují své pocity a emoce	pejorativní	hanlivý, potupný
atribut	specifický, rozlišovací znak	permoník	důlní skřítek
brigáda		personifikace	zosobnění, ztělesnění
socialistické práce	pracovní kolektiv, forma soutěžení a pracovní iniciativy v období komunistického Československa	písař	dělník těžící písek z břehu řek
člunek	pomůcka k provlékání příze osnovou tkalcovského stavu	reliéf (sochařství)	plastické výtvarné dílo vystupující z plochy
den horníků	slavnostní den, oslava horníkům a jejich těžké práce	selfaktor	samopřed, doprácací stroj
důl	prostor, ve kterém se těží nerostné suroviny	skica	přípravná kresba, prvotní rychlý náčrt
flek	hornická kožená zástěra	spartakiáda	tělovýchovná společenská událost pořádaná každých pět let od roku 1955 do roku 1985
genius loci	duch místa	suchá jehla	grafická technika tisku z hloubky
halda	kopec vytvořený navršením vytěžené hlušiny z uhelných dolů	sukařka	soukala nitě, namotávala je a svazovala v přadena
haldař / haldařka	dělník / dělnice pracující na haldě, sběrač uhlí	sv. Barbora	patronka havířů
havíř / horník	dělník pracující v dole	šlígle	hornický znak skládající se z mlátku a želízka
hutník / hutnice	dělník / dělnice pracující v železárně (huti)	švancara	slavnostní hůl ve tvaru ozdobné sekery
huť	továrna na zpracování železa a oceli	těžní věž	zařízení postavené nad těžní jámou určené ke spouštění horníků do dolů a pro vyvážení vydolovaného uhlí
instalace	trojrozměrné umělecké dílo	uhelný řezný kotouč	zařízení na řezání uhlí
JZD	jednotné zemědělské družstvo	valciř	obsluhoval zařízení na válcování kovových materiálů
kahan	lampa (lojová, benzinová, plynová, elektrická)	VŘSR	velká říjnová socialistická revoluce
kamenoryt	grafická technika tisku z výšky	želízko	skalní klín
koks	skládá se z uhlíku a popelových složek, vyrábí se z uhlí, používá se jako palivo při výrobě surového železa	žně	sklizeň obilí
koksovna	zařízení na výrobu koksu z uhlí		
koláž	výtvarná technika, skládání a lepení kousků papírů, novin, časopisů, fotografií na podklad		
kontrapost	zobrazení stojící lidské postavy s mírně pokrčenou jednou nohou		
kylof	špičatá motyka s plochou na úder		
linoryt	grafická technika tisku z výšky		
maskulinita	soubor mužských atributů		
mlátek	kladívko		
narativní	vyprávěcí		
opučárky	ženy pracující na haldě		
parafráze	volné zpracování cizí předlohy		
paráda	hornická slavnost, slaví se na svátek sv. Prokopa		

# 7 DALŠÍ ODKAZY A ZDROJE

## KNIHY A KATALOGY

HLADKÁ, Kamila. *Hornické vdovy*. Želešice: Dcera sestry, 2019.

HLAVAČKA, Milan a Petr ČORNEJ. *Dějepis pro gymnázia a střední školy 3*. Praha: SPN–pedagogické nakladatelství, 2001.

MACHOTKOVÁ, Jana. *Společnost Vítkovice v dokumentech 1828–2003*. Ostrava: Tilia, 2003.

SKŘEBSKÁ, Renata. *Černá země? Mýtus a realita 1918–1938*. Ostrava: Galerie výtvarného umění v Ostravě, 2018.

SKŘEBSKÁ, Renata. *Dělník je smrtelný, práce je živá*. Ostrava: Galerie výtvarného umění v Ostravě, 2020.

VOPASEK, Stanislav. *Dějiny hornictví, aneb, Jak to bylo s uhlím na Ostravsku*. Ostrava: Repronis, 2005.

## WEBOVÉ ODKAZY

<http://www.vitkovice.cz/historie>

<https://www.tatra.cz/o-spolecnosti/historie-tatry/historie-vyroby/>

<https://www.bata.cz/stranka/historie>

<https://www.ceskatelevize.cz/porady/11490475387-dukla-61/dily/>

## VYOBRAZENÍ

Důlní doprava koňmi. [reprodukce ilustrační perokresby]. In: Vopasek, Stanislav. *Dějiny hornictví, aneb, Jak to bylo s uhlím na Ostravsku*. Ostrava: Repronis, 2005. str. 35.